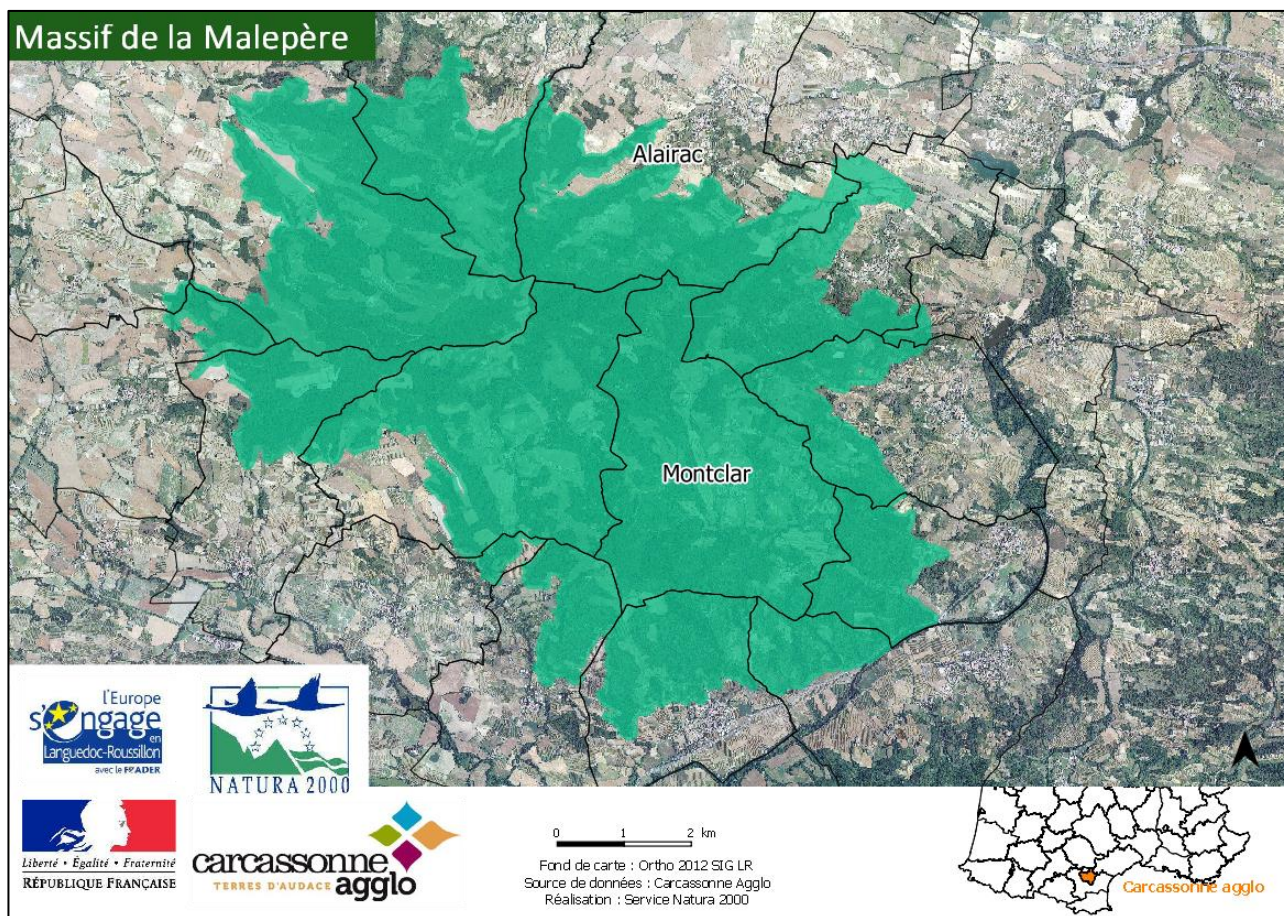


FICHE DE SYNTHÈSE DU SITE NATURA 2000 FR9101452 « Massif de la Malepère »



http://www.languedoc-roussillon.developpement-durable.gouv.fr/article.php3?id_article=1766

Site FR9101452 « Massif de la Malepère » Directive « Habitats, faune, flore »
92/43/CEE

Département : Aude

Surface du site: 5 873 ha

Opérateur/animateur du site : CARCASSONNE AGGLO

Validation du DOCOB par arrêté préfectoral : 23 décembre 2010

DOCOB T1 : http://www.occitanie.developpement-durable.gouv.fr/IMG/pdf/Tome1_DOCOB_Massif_de_la_Malepere_2010-web_cle7f14ce.pdf

FSD : <https://inpn.mnhn.fr/docs/natura2000/fsdpdf/FR9101452.pdf>

Description du site

La Malepère est constituée de milieux naturels exceptionnels qui abritent des espèces animales et végétales d'intérêt écologique fort. Cette biodiversité remarquable du massif est essentiellement liée à la présence de mosaïques de milieux naturels et agricoles. Très forestier, il doit son intérêt à sa position biogéographique soumise aux influences méditerranéennes et atlantiques et à son rôle dans la conservation des chauves-souris.



Massif de la Malepère © Masvidal A.

Le site Natura 2000 du Massif de la Malepère comporte 5 habitats d'intérêt communautaire, dont 2 sont prioritaires, et 7 espèces de faune d'intérêt communautaire inscrites à l'Annexe II de la Directive Habitat.

Les habitats d'intérêt communautaire du site

Habitats Naturels	Code Natura 2000	Surface (ha)	Etat de conservation	Menaces principale
Pelouses sèches semi-naturelles et faciès d'emboisement sur calcaires	6210	184	Moyen	- Abandon - Pâturage intensif
Eaux oligo-mésotrophes calcaires avec végétation benthiques à <i>Chara spp.</i>	3140	Négligeable	Bon	- Perturbation anthropique - Pollution
Pelouses maigres de fauches de basse altitude.	6510	44	Bon	- Pratique agricole inadapté (fauche précoce, pâturage intensif, apports azotés) - Transformation
Sources pétrifiantes avec formation de travertins.*	*7220	Ponctuel	Moyen	- Perturbation de l'écoulement de l'eau - Altération de la qualité de l'eau
Forêts à <i>Quercus ilex</i> et <i>Quercus rotundifolia</i> .	9340	2804	Bon	- Incendie - Exploitation sylvicole intensive - Urbanisation

* Habitat d'intérêt communautaire prioritaire. Enjeux : Fort, Modéré

Les inventaires réalisés pour la rédaction du DOCOB ont permis de mettre à jour la liste et les surfaces d'habitats d'intérêts communautaires. Ainsi, les habitats 3140, 6510, *7220, et 9340 ont été identifiés et leur cartographie mise à jour.

En revanche, pour l'habitat 9130 (Hêtraies de *l'Asperulo-Fagetum*) initialement identifié, il semble que la présence de Hêtre soit plutôt éparse et toujours en association avec le chêne sessile. Seul un secteur semble plus caractéristique de cet habitat dans le fond de vallon du Bois de Caux, où la

formation est considérée comme un faciès particulier de la chênaie sessile à déterminisme stationnel (c'est-à-dire lié aux conditions particulières du secteur), plutôt qu'un habitat à part entière.

Espèces d'intérêt communautaire présentes

Espèces (code Natura 2000)	Code Natura 2000	Menaces principales
Grand Rhinolophe	1304	- Rénovation inadaptées du bâti - Dérangement dans le gîte - Prédation
Murin à oreilles échanquées	1321	- Rénovation inadaptées du bâti - Dérangement dans le gîte - Prédation
Minioptère de Schreibers	1310	- Dérangement dans le gîte - Prédation
Petit Rhinolophe	1303	- Rénovation inadaptées du bâti - Dérangement dans le gîte
Rhinolophe euryale	1305	- Dérangement dans le gîte - Prédation
Barbastelle	1308	- Rénovation inadaptées du bâti - Dérangement dans le gîte
Lucane cerf-volant	1083	- Plantation de conifères - ramassage des vieux arbres

* Espèce d'intérêt communautaire prioritaire. Enjeux : **Fort**, **Modéré**, Inconnu

Les inventaires réalisés pour la rédaction du DOCOB ont permis de mettre à jour la liste des espèces d'intérêt communautaire présentes sur le site. Ainsi, s'ajoutent le Lucane cerf-volant, le Rhinolophe euryale, la Barbastelle, ainsi que le Minioptère de Schreibers.

Principaux objectifs et enjeux sur le site

Les objectifs établis sur ce site sont de 7 types:

1. Maintien ou amélioration de l'état de conservation des chiroptères
2. Restauration et entretien des habitats herbacés pour préserver les habitats naturels et habitats d'espèces à vocation agricole ou pastorale
3. Maintien en bon état de conservation des forêts à Quercus ilex et Quercus rotundifolia en poursuivant les modes de gestion actuels
4. Maintien en l'état des habitats humides ponctuels
5. Communication, sensibilisation et information des acteurs locaux et du public à la découverte, la protection et au respect des espèces, habitats naturels, et habitats d'espèces
6. Suivi des paramètres écologiques
7. Animation

Pour en savoir plus

Contact animateur : Carcassonne-agglo, service environnement

Carcassonne Agglo

1 Rue Pierre Germain

Tèl: 04 68 10 56 00

Email: natura2000@carcassonne-agglo.fr

Site Internet : www.carcassonne-agglo.fr

Sources d'information :

Site du MEDDTL : www.developpement-durable.gouv.fr

Site de la DREAL Occitanie : <http://www.occitanie.developpement-durable.gouv.fr/spip.php?page=sommaire>

Site de la DDT : <http://www.aude.gouv.fr>

Mise à jour : Janvier 2018